

Ш И Ф Р

Не заполнять!!!

7-8 классы. МЭ ВСОШ. Республика Башкортостан

**Всероссийская олимпиада школьников по географии
2025/2026 учебного года
Муниципальный этап**

Задания для 7-8-х классов

Теоретический тур						Тестов. тур (сумма)	ИТОГО (за все задания)
Зад. 1	Зад. 2	Зад. 3	Зад. 4	Зад. 5	Сумма		
15	15	15	15	20	80	20	100
_____ Подпись проверяющего						_____ расшифровка	

Перед выполнением заданий
внимательно прочтите инструкцию:

- на выполнение всех заданий двух туров отводится **135** (ориентировочно 90 минут – теоретический тур, 45 минут – тестовый тур)
- листы с ответами не подписывать
- использование любых справочных материалов, средств связи, электронных устройств НЕ допускается
- для ответов по карте можно использовать линейку, транспортир, палетку, циркуль-измеритель, простой калькулятор
- при решении заданий и тестов выбранный Вами ответ вписываете в столбик «Ответ», при этом столбик «Балл» НЕ заполнять (заполняет член жюри)
- **ПРОВЕРЬТЕ!!!** Комплект заданий состоит из _____ **листов**, включая титульный лист

Ш И Ф Р

Не заполнять!!!

заполняет учащийся (разборчиво)

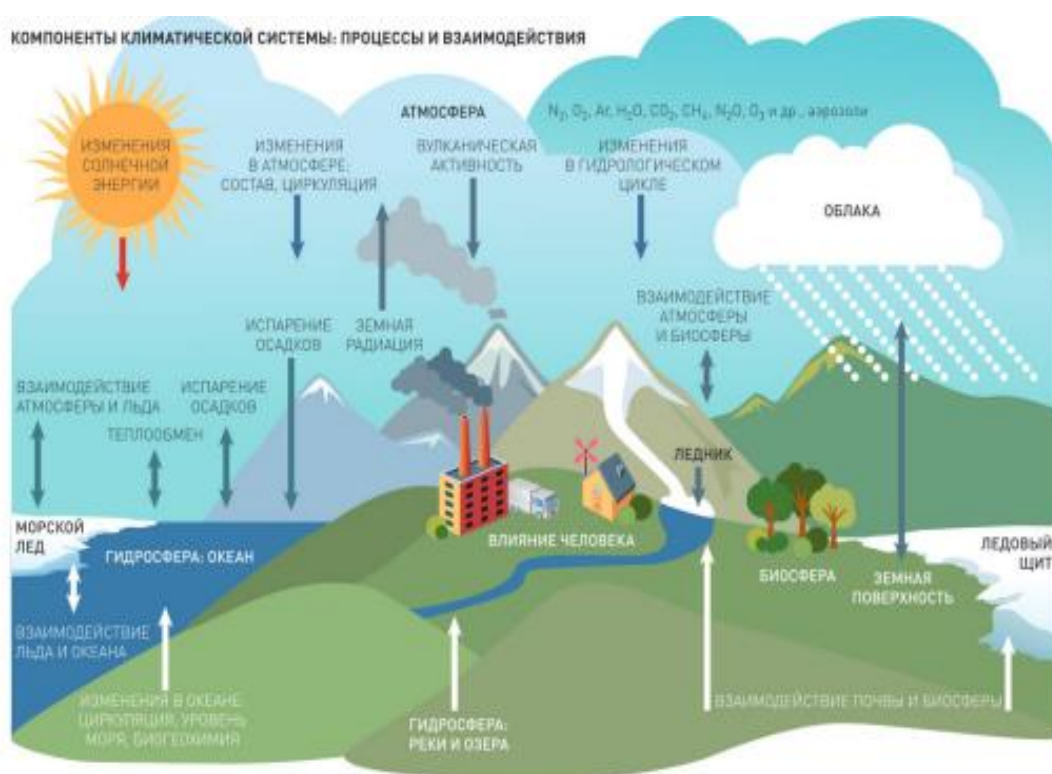
ФИО учащегося (полностью)	_____
Общеобразовательное учреждение (полностью)	_____
Класс	_____
ФИО учителя (наставника) (полностью)	_____
Населенный пункт, район	_____

Внимание! На обороте этого листа ничего не распечатывать!!!

1. ТЕОРЕТИЧЕСКИЙ ТУР

Задание 1.

На изображении представлена функциональная схема климатической системы Земли, процессов и взаимодействий в ней. Основным источником энергии в климатической системе является солнечное излучение. Достигая поверхности Земли, солнечное излучение частично поглощается ей, а частично отражается. Величина, характеризующая коэффициент отражения солнечной радиации от земной поверхности, называется альбедо. Некоторые газы в атмосфере поглощают уходящее от Земли тепловое излучение и формируют парниковый эффект. В последние десятилетия концентрация некоторых парниковых газов существенно увеличивается под влиянием деятельности человека, что вызывает глобальное потепление климата. Потепление климата ведет к существенному изменению облика Земли.



Выполните задание, ответив на следующие вопросы:

Вопрос	Ответ	Балл
1. Какие ДВА фактора в атмосфере, показанные на схеме, препятствуют поступлению солнечного излучения к поверхности Земли?	облака аэрозоли	2
2. Какие ТРИ объекта (компонента климатической системы), показанных на схеме, имеют самое высокое значение альбедо?	ледовые щиты морской лед горные ледники	3
3. Какой атмосферный газ является основным естественным парниковым газом в атмосфере Земли? Он ответствен за 36–72 % общего парникового эффекта для планеты.	Водяной пар	1

4. Назовите основной парниковый газ, концентрация которого в атмосфере увеличилась почти на треть с начала XX в.	Углекислый газ (CO ₂)	1
5. Назовите основную антропогенную причину увеличения концентрации основного парникового газа в атмосфере.	Сжигание ископаемого топлива (угля, нефти, природного газа)	1
6. Дайте определение понятию «парниковый эффект».	Природное явление, при котором парниковые газы удерживают в атмосфере тепло, отражённое от поверхности Земли	1
7. Какие два объекта, показанных на схеме, могут наиболее существенно деградировать в ближайшие десятилетия?	Морской лёд и горные ледники.	1
8. Какое важное экономическое преимущество (связанное с транспортировкой) вероятно может получить Россия в результате сокращения площади одного из них (определённых в пункте 7)?	Сокращение площади морского льда повысит проходимость Северного морского пути	1
7. Помимо деятельности человека, на климат существенно влияет также вулканическая активность, особенно извержения взрывного характера. Кратко опишите, как они могут влиять на климат.	В результате выброса в атмосферу аэрозолей, вследствие извержения вулканов, снижается поступление к поверхности Земли количества солнечной радиации и происходит кратковременное похолодание климата.	1
8. Укажите территории, на которых в России имеются действующие вулканы. С какими тектоническими процессами связано проявление вулканизма.	Полуостров Камчатка и Курильские острова. Проявление вулканизма связано с тектоническими процессами в зонах столкновения литосферных плит.	0,5 0,5 0, 5
9. Какой вулкан России, находящийся в состоянии покоя около пяти веков, извергался 3 августа 2025 года.	вулкан Крашенинникова	0,5
10. Назовите самый высокий действующий вулкан России и Евразии. Дата его последнего извержения 30 июля 2025 г. Укажите его абсолютную высоту.	вулкан Ключевская Сопка 4750 м	0, 5 0, 5
Сумма баллов		15

Задание 2.

Эти формы рельефа были открыты лишь в середине XX века благодаря методу эхолакации. Они образуют единую планетарную систему горных сооружений общей длиной свыше 60 000 км и относительной высотой до 4 км. Районы их распространения относятся к сейсмическим районам Земли. Ответьте на следующие вопросы:

Вопрос	Ответ	Балл
1. Как называются эти формы рельефа?	Срединно-океанические хребты	2
2. Какие движения земной коры происходят в пределах этих форм рельефа?	Спрединг (раздвижение/расхождение литосферных плит)	2
3. Как меняется возраст земной коры от осевой зоны форм рельефа к краям?	От осевой части к периферии хребта происходит увеличение возраста земной коры	2
4. Чем это можно объяснить?	В центре по разлому поднимается магма, которая застывает и образует молодую земную кору	2
5. Как называются гидротермальные источники на их склонах?	Черные курильщики	1
6. В какую островную страну нужно отправиться, чтобы увидеть, как выглядит поверхность этих форм рельефа?	Исландия	1
7. Каково происхождение этого острова?	вулканическое	0, 5
8. Назовите наиболее активный вулкан, расположенный на этом острове?	Гекла	1
9. Назовите столицу этой страны.	Рейкьявик	1
10. Эти формы рельефа располагаются в центральных частях всех океанов, за исключением одного. Назовите этот океан.	Тихий океан	1
11. В этом океане (см. п.10) расположен самый глубокий океанический желоб (впадина). Как он называется? Укажите максимальную глубину.	Марианский желоб (Марианская впадина) 10094 м	0, 5 0, 5
12. Как называется самая глубокая точка этой впадины.	Бездна Челленджера	0, 5
Сумма баллов		15

Задание 3.

Данная равнина является одной из величайших равнин мира с блюдцеобразным рельефом. В ее основании лежит молодая платформа. Климат континентальный, достаточно суровый. Более 80% территории равнины относится к области избыточного и достаточного увлажнения, что в сочетании с малыми абсолютными и относительными высотами и слабой дренированностью обуславливает сильную заболоченность территории.

Определите равнину по описанию в тексте и ответьте на вопросы, заполнив нижеприведенную таблицу.

Вопросы	Ответы на задание	Балл
Укажите название равнины	Западно-Сибирская равнина (Западная Сибирь)	2
Породами какого возраста перекрыт палеозойский фундамент равнины?	Мезозойские отложения – 1 балл Кайнозойские отложения – 1 балл	2
«Мешок со льдом» на данной равнине – что это?	Обская губа	2
Термокарстовые озера, озера – соры, озера – туманы. Какие из перечисленных озер встречаются на искомой равнине? Напишите определение для каждого озера	Встречаются все озера – 1 балл Термокарстовые озера – образуются в районах распространения многолетней мерзлоты из-за проседания земной поверхности – 1 балл • Озера – соры – пониженные участки в пойме реки Обь, которые заливаются водой в половодье, превращаясь в соленое озеро – 1 балл • Озера – туманы – мелководные озера в расширениях речных долин северо-западной части равнины, которые увеличиваются в половодье, а большая часть их площадей к концу лета осушается – 1 балл	4
Перечислите природные зоны, которые встречаются на искомой равнине в направлении с севера на юг	Тундра – 1 балл Лесотундра – 1 балл Тайга (лесоболотная зона) – 1 балл Лесостепь – 1 балл Степь – 1 балл	5
Сумма баллов		15

Задание 4.

Перечисленные горные системы: А) Алтай; Б) Анды; В) Большой Водораздельный хребет; Г) Альпы; Д) Атлас – расположены в разных частях света.

Перед вами описания этих горных систем:

1. Самый высокий и протяжённый горный хребет среди систем, целиком лежащих в этой части света. Располагается на территории восьми стран. Благодаря своему географическому положению является одной из наиболее изученных горных систем. Многие понятия названы по имени этих гор, в частности период складчатости, высотный пояс, вид спорта и активного отдыха. Также в их честь названы другие горные системы, например, в Австралии и Новой Зеландии. Пять стран из восьми были хозяйками зимних Олимпийских игр, которые проводились на горных объектах.

2. Самая длинная и одна из самых высоких горных систем Земли. Горы являются крупным межконтинентальным водоразделом. К востоку текут реки бассейна Атлантического океана, к западу – реки бассейна Тихого океана. Горы протянулись через территории семи государств. Название горной системы чаще всего объясняют от инкского слова. В пользу этой этимологии говорит наличие в горах «меденосного пояса», простирающегося почти на 4 тыс. км, и умение древних инков выплавлять медь. Озеро, находящееся высоко над уровнем Мирового океана, является самым высоко расположенным судоходным озером на Земле.

3. Большая горная система на северо-западе континента. Впервые античный мир узнал о существовании этих гор из путешествий финикийцев. Суровые горы с капризным климатом не являются необитаемым регионом: здесь есть реки, вдоль которых издавна образовывались поселения. Местные реки, подпитываемые свои силы дождевой водой и зачастую имеющие «временный» характер, называются уздами. На них случаются даже паводки – зимой, а вот летом они практически полностью пересыхают, особенно в южных и внутренних районах. Жить в таких условиях приспособился коренной народ.

4. Горная система, простирающаяся вдоль восточного и юго-восточного побережья материка приблизительно на 4000 км. Восточные склоны круты, сильно и глубоко расчленённые, западные склоны полого переходят в холмистые предгорья. На склонах берёт начало самая крупная река на континенте и её приток. У гор есть структурное продолжение – остров, который отделён от континента проливом. Эта горная система – единственное место на планете, где растут редчайшие сосны Воллемия. Горная система континента – самая лесистая зона всего материка.

5. По сообщению немецкого географа Александра Гумбольдта: «Название гор по-китайски и монгольски: Золотая гора или Кин-шань». По версии Густава Рамштедта, название происходит от монгольского слова «золото». Горная система на юге Сибири и в Центральной Азии, состоящая из высокогорных и среднегорных хребтов, разделённых глубокими долинами рек и обширными внутригорными и межгорными котловинами. Она расположена на границе России, Монголии, Китая и Казахстана. Является водоразделом между бассейном Северного Ледовитого океана и бессточной областью Центральной Азии.

Установите соответствия: горная система – ее описание	Укажите часть света, в которой расположена горная система	Балл
А-5	Азия	0,5+0,5
Б-2	Америка	0,5+0,5
В-4	Австралия и Океания	0,5+0,5
Г-1	Европа	0,5+0,5
Д-3	Африка	0,5+0,5

Ответьте на дополнительные задания:

Задание	Ответ	Балл
1. Напишите названия высших точек горных систем, укажите их высоту.	Алтай-Белуха, 4506 м	0,5+0,5
	Анды-Аконкагуа, 6960 м	0,5+0,5
	Большой Водораздельный хребет-Косцюшко, 2228 м	0,5+0,5
	Альпы-Монблан, 4805 м	0,5+0,5
	Атлас-Тубкаль, 4167 м	0,5+0,5
2. Укажите пять стран, на территории которых находятся горы 1.	Франция, Монако, Италия, Швейцария, Германия, Австрия, Словения, Лихтенштейн (любые 5)	по 0, 5 за страну, мах-2,5 б.
3. Напишите название озера, находящегося в горах 2.	Титикака	0,5
4. Какой народ проживает в горах 3?	берберы	0,5
5. Напишите название самой длинной реки части света и острова, на котором продолжается горная система 4.	Река- Муррей	0,5+0,5
	Остров- Тасмания	
5. Укажите объект Всемирного наследия ЮНЕСКО, в состав которого входит горная система 5.	Золотые горы Алтая	0, 5
Сумма баллов		15

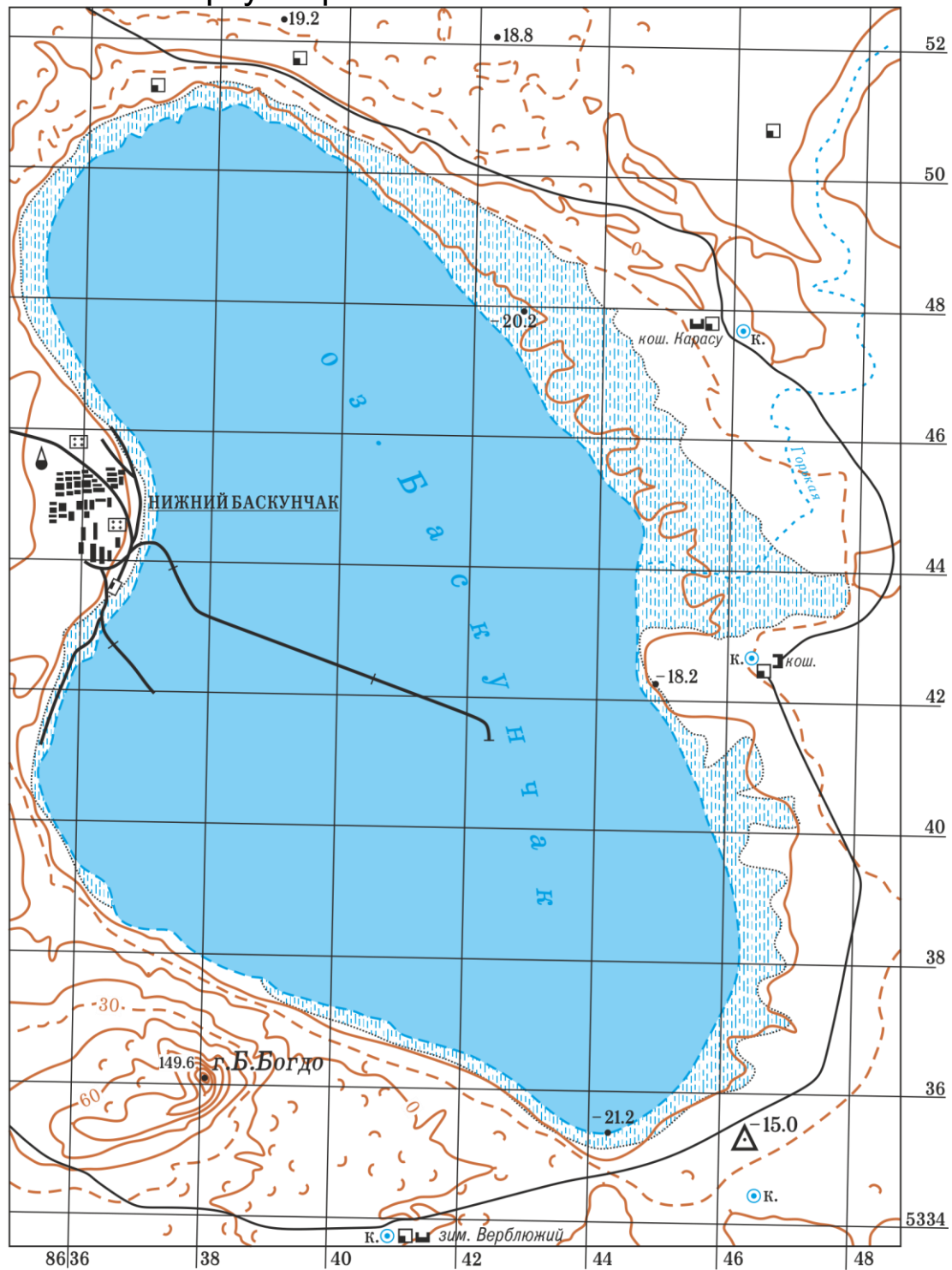
Задание 5.

Рассмотрите фрагмент топографической карты и ответьте на приведенные ниже вопросы.

Вопросы	Ответы на задание	Балл
1. Определите масштаб карты. Ответ обоснуйте	1:100 000 (1 балл) 1. Масштаб карты определяется по километровой сетке. Линии сетки проведены через 2 км, а расстояние между ними равно 2 см. Составляем пропорцию: 2 см – 2 км 1 см – X км X = 1 км, в 1 см 1 км, масштаб 1:100 000 За приведенные расчеты (1 балл) 2. По высоте сечения. Высота сечение топографических карт масштаба 1:100 000 равна 20 метрам (1 балл). На карте подписаны горизонтали с высотами 0 и 60 м, а также полугоризонталь с высотой 30 м. По ним можно определить высоту сечения.	3

Вопросы	Ответы на задание	Балл
2. В каком субъекте РФ, климатическом поясе и природной зоне располагается данное озеро?	Субъект РФ <u>Астраханская обл.</u> (1 балл) Климатический пояс <u>Умеренный</u> (1 балл) Природная зона <u>Полупустыня</u> (1 балл)	3
3. Что добывают на данном озере? Какое научное название имеет минерал?	Добывают: каменная соль (соль, пищевая соль, поваренная соль) (1 балл) Минерал <u>галит</u> (1 балл)	2
4. Определите перепад высот в пределах карты	Перепад высот: $149,6 - (-21,2) = 170,8$ м (1 балл)	1
5. Определите высоту сечения горизонталей	20 м (1 балл)	1
6. Высшей точкой какого географического объекта является гора Большое Богдо?	Прикаспийской низменности (1 балл)	1
7. Какие отрасли сельского хозяйства были развиты на данной территории. Какие условные знаки на это указывают?	За ответ - животноводство (0,5 баллов) За точные ответы: верблюдоводство (1 балл), овцеводство (1 балл). Условные знаки: зим. (зимник) (0,5 баллов), кош. (кошара, загоны для содержания овец) (0,5 баллов), колодцы для водопоя животных (0,5 баллов)	4
8. По какой причине сельское хозяйство в окрестностях озера пришел в упадок, а в настоящее время сельскохоззяйственная деятельность практически отсутствует?	В связи с созданием заповедника (1 балл). Богдинско-Баскунчакский заповедник был создан в 1997 году. Режим охраны заповедника, запрещает сельскохоззяйственную деятельность. Точное название заповедника не требуется.	1
8. Определите прямоугольные координаты пункта государственной геодезической сети.	широта – 5335,4 км (в пределах 5335,3-5335,5 км) (1 балл) долгота– 8346,4 км (в пределах 8346,3-8346,5 км) (1 балл)	2
9. Какие формы рельефа распространены к северу и югу от озера?	Формы рельефа <u>карстовые</u> (1 балл) Показаны условными знаками	1
10. Почему береговая линия озера показана пунктирной линией?	Озеро не имеет постоянную береговую линию (пересыхающее озеро, сезонно-пересыхающий водоём) (1 балл)	1
Сумма баллов		20

Карту не растягивать и не сжимать!!!



2. ТЕСТОВЫЙ ТУР

Максимум за тестовый тур = 20 баллов (за каждый тест – 1 балл)

Тесты	Ответ	Балл
1. Угол между северным направлением географического (истинного) меридиана и направлением на предмет, отсчитанный по ходу часовой стрелки, называют А) истинный азимут Б) дирекционный угол В) магнитный азимут Г) обратный азимут	А	1
2. Какова действительная протяжённость маршрута, если на карте масштаба 1:150 000 она составляет 5 см? А) 750 м Б) 7,5 км В) 75 км Г) 750 км	Б	1
3. Выберите неверное утверждение. А) Террикон на карте масштаба 1:50000 изображается серией концентрических горизонталей Б) По топографической карте нельзя определить крутизну склона В) Коническая проекция удобна для составления карт России Г) Оронимы – названия объектов рельефа на карте.	Б	1
4. Выберите название ветра, о котором идёт речь в следующем тексте: «Сильный, порывистый, тёплый и сухой местный ветер, дующий с гор в долину. С давних времён известен в Альпах, распространён на Западном Кавказе, наблюдается на южном берегу Крыма, в горах Средней Азии и Алтая, в Якутии, западной Гренландии». А) сирокко Б) мистраль В) фён Г) баргузин	В	1
5. Байкало-Амурская магистраль – железная дорога, которая проходит через Восточную Сибирь и Дальний Восток России. Она пересекает 11 полноводных рек и проходит через семь крупных горных хребтов. Выберите населённый пункт, в котором начинается БАМ. А) Комсомольск-на-Амуре Б) Тында В) Тайшет Г) Усть-Кут	В	1
6. Одним из основных картографических методов является метод изолиний – линий равного значения какой-либо величины в её распределении на поверхности географической карты. Выберите изолинию, отображающую одинаковую продолжительность снежного покрова. А) изопахы Б) изопоры В) изорахии Г) изохионы	Г	1
7. Какая из перечисленных эпох складчатости является самой древней? А) Байкальская Б) Герцинская В) Каледонская Г) Мезозойская	А	1

8. Какой прибор используется для регистрации продолжительности солнечного сияния. А) Анемометр Б) Барограф В) Гелиограф Г) Гидрограф	В	1
9. На каком озере НЕ бывал выдающийся русский географ Н. М. Пржевальский? А) Таймыр Б) Иссык-Куль В) Кукунор Г) Ханка	А	1
10. В пределах какой пустыни (из перечисленных) наблюдается самый высокий показатель плотности населения? А) Аравийская Б) Нубийская В) Руб-эль-Хали Г) Тар	Г	1
11. В какой природной зоне проживают самые высокорослые народы Африки -тутси и масаи? А) Саванны Б) Постоянно влажные вечнозеленые леса В) Пустыни Г) Жестколистные леса и кустарники	А	1
12. Мелкий водоём, отделенный от моря узкой полосой намытого песка или коралловыми рифами, называется: А) Астроблема Б) Атолл В) Лагуна Г) Карстовое озеро	Б	1
13. «Сумерки» - особое оптическое явление, наблюдаемое в промежутке между «днем» и «ночью». В какой из стран наиболее продолжителен период сумерек. А) Ирландия Б) Исландия В) Иордания Г) Италия	Б	1
14. Укажите группу стран, на территории каждой из которых располагаются горы- «Семитысячники». А) Непал, Индия, Чили Б) Таджикистан, Кыргызстан, Узбекистан В) Афганистан, Перу, Иран Г) Пакистан, Бутан, Китай	Г	1
15. Какие почвы формируются при годовой сумме осадков 1200-1800 мм и сумме активных температур 4000-5000 С. А) Желтоземы Б) Серо-бурые В) Каштановые Г) Дерново-подзолистые	А	1

16. Выберите неверное утверждение: А) Изогалина – линия на карте, соединяющая точки с равной соленостью воды Б) Изосейста - линия на карте, соединяющая места, в которых землетрясения проявились с одинаковой силой В) Изогипса - линия на карте, соединяющая точки с одинаковой высотой над уровнем моря Г) Изостазия - линия на карте, соединяющая точки с одинаковым значением атмосферного давления	Г	1
17. Наибольшими высотами горных хребтов отличается: А) Полярный Урал Б) Средний Урал В) Южный Урал Г) Приполярный Урал	Г	1
18. Этот великий географ и исследователь XIX века решил пройти путем Марко Поло и исследовать загадочное озеро Лобнор в Восточном Тянь-Шане, описанное в старинных китайских источниках. По некоторым данным, там он надеялся найти дикого верблюда, но вместо него описал единственную в мире дикую лошадь. Назовите этого исследователя. А) Петр Петрович Семенов-Тянь-Шанский Б) Николай Михайлович Пржевальский В) Семен Иванович Дежнев Г) Сергей Михайлович Прокудин-Горский	Б	1
19. В киноповести Василия Ивановича Белова «Целуются зори» этот феномен описывается так: «Едва успеет погаснуть вечерняя заря, как на севере, чуть правее того места, где она только что потухла, рождается дальний, еле уловимый отблеск утра». Как называется это природное явление? А) Северное сияние Б) Белая ночь В) Полярная ночь Г) Мираж	Б	1
20. Владимир Маяковский, путешествуя по югу России, был возмущен манерой отдыхающих исписывать разными надписями природные объекты. В своем стихотворении «Канцелярские привычки» поэт призывал каждому такому нарушителю дать в руки по тряпке и, в частности, уделить особое внимание конкретной горе: А чтоб энергия Не пропадала даром, Кстати и _____ Почистить скипидаром. О какой горе идет речь? А) Ай-Петри Б) Зайкин Мыс В) Фишт Г) Белуха	А	1
Сумма баллов		20

Теоретический тур						Тестов. тур (сумма)	ИТОГО (за все задания)
Зад. 1	Зад. 2	Зад. 3	Зад. 4	Зад. 5	Сумма		
15	15	15	15	20	80	20	100
_____ / _____						Подпись проверяющего расшифровка	